

# PGマルチペイメントサービス

リクルートかんたん支払い継続課金

サービス仕様書

2016年1月27日 1.00版

- ☑ 本書の著作権は「GMO ペイメントゲートウェイ株式会社(以下、弊社という)」に帰属します。
- ☑ 本書のいかなる部分においても、弊社に事前の書面による許可なく、電子的、機械的を含むいかなる手段や形式によってもその複製、改変、頒布、ならびにそれらに類似する行為を禁止します。
- ☑ 本仕様書は加盟店様と弊社との間で締結した機密保持契約において機密情報として規定される情報です。本仕様書の取扱いは機密保持契約の規定に従ってください。
- ☑ 本書の内容は、予告なく随時更新されます。
- ☑ 本書の内容について万全を期しておりますが、万一記載もれ等お気づきの点がございましたら、当社までご連絡下さい。

# 目次

1. はじめに.....	1
2. PG マルチペイメントにおける、リクルートかんたん支払い継続課金サービスの概要.....	2
2.1. リクルートかんたん支払い継続課金サービスの特徴 .....	2
2.2. リクルートかんたん支払い継続課金サービスのライフサイクル .....	2
3. リクルートかんたん支払い継続課金サービスを登録する.....	3
4. 課金データの生成.....	4
5. 課金データの作成.....	5
6. 課金データの確定.....	6
7. 課金データの取消.....	7
8. 継続課金の解約.....	8
9. 継続課金サービスの解約.....	9
10. 継続課金サービスの状態遷移図.....	10

## 変更履歴

---

2016年1月27日 - 1.00版

---

- ・ 新規作成

## 1. はじめに

本書は、お客様に本サービスの概要をご理解して頂くことを目的にしています。

以下に、本書で使用している用語の説明を致します。

本書を読み進めて行く中で、下記の用語が登場した場合は、説明内容を指しているとお考えください。

表 1-1 用語の定義

No	用語	説明
1	利用者	加盟店様からサービス・物品の提供を受ける、最終利用者を指します。
2	加盟店様	本書をご覧になられている貴社を指します。
3	弊社	GMO ペイメントゲートウェイ株式会社を指します。
4	PG マルチペイメント	GMO ペイメントゲートウェイ株式会社が提供する PG マルチペイメントサービスを差します。
5	リクルートかんたん支払い	株式会社リクルートホールディングスが提供するリクルートかんたん支払いを指します。
6	基本データ	リクルートかんたん支払い継続課金サービスにおける、課金申込のデータです。
7	課金データ	毎月の課金データです。基本データを元に PG マルチペイメントが毎月自動で登録します。

## 2. PG マルチペイメントにおける、リクルートかんたん支払い継続課金サービスの概要

### 2.1. リクルートかんたん支払い継続課金サービスの特徴

PG マルチペイメントが提供するリクルートかんたん支払い継続課金サービスでは、リクルートかんたん支払いで継続課金サービスを利用できます。

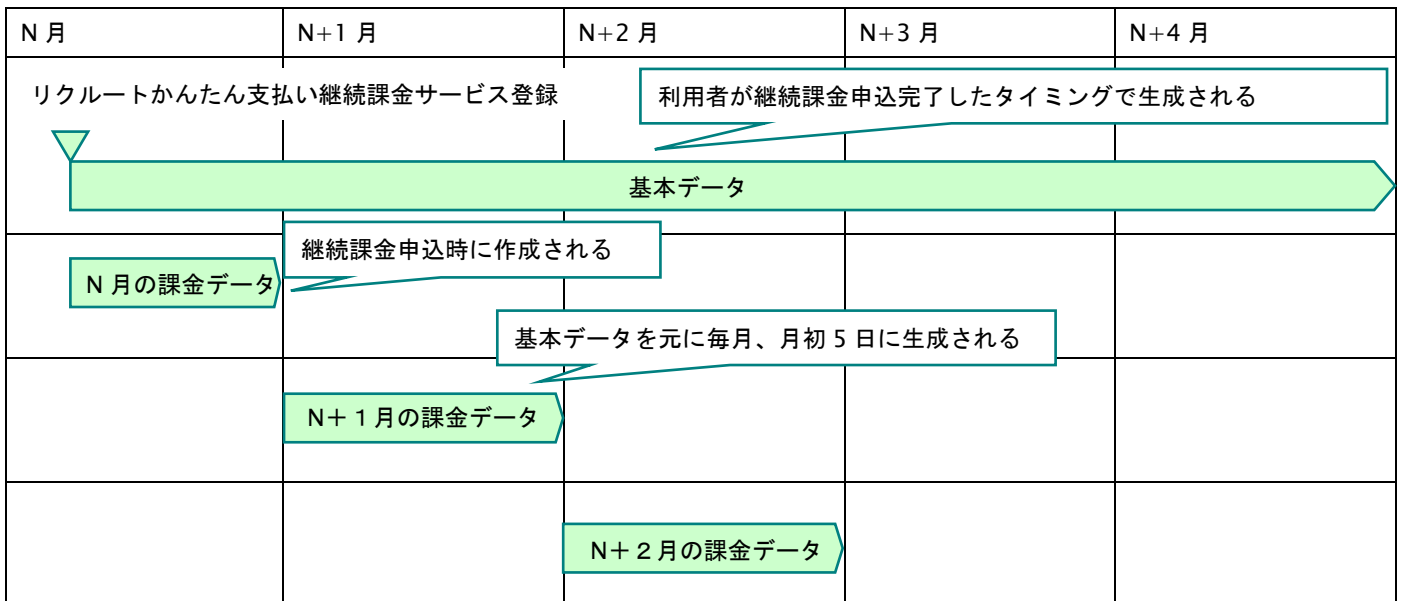
リクルートかんたん支払い継続課金サービスは、継続課金申込時に初月課金をするか、初月課金なしが指定できます。また、継続課金申込完了（利用者が申込完了した時点）後、次月より継続的に月単位で課金することができます。

### 2.2. リクルートかんたん支払い継続課金サービスのライフサイクル

継続課金申込完了時に、PG マルチペイメントに基本データが生成されます。基本データは毎月の課金データの元となります。継続課金申込時に初月課金ありを指定した場合は、該当月の課金データも作成されます。（初月課金なしを指定した場合は、0 円の課金データが作成されます。）

課金データは月ごとに存在します。N + 1 月以降は基本データの金額を元にして自動で生成されます。課金生成のサイクルは継続課金登録が解約されるまで継続されます。

図 2.2.1 基本データと課金データ

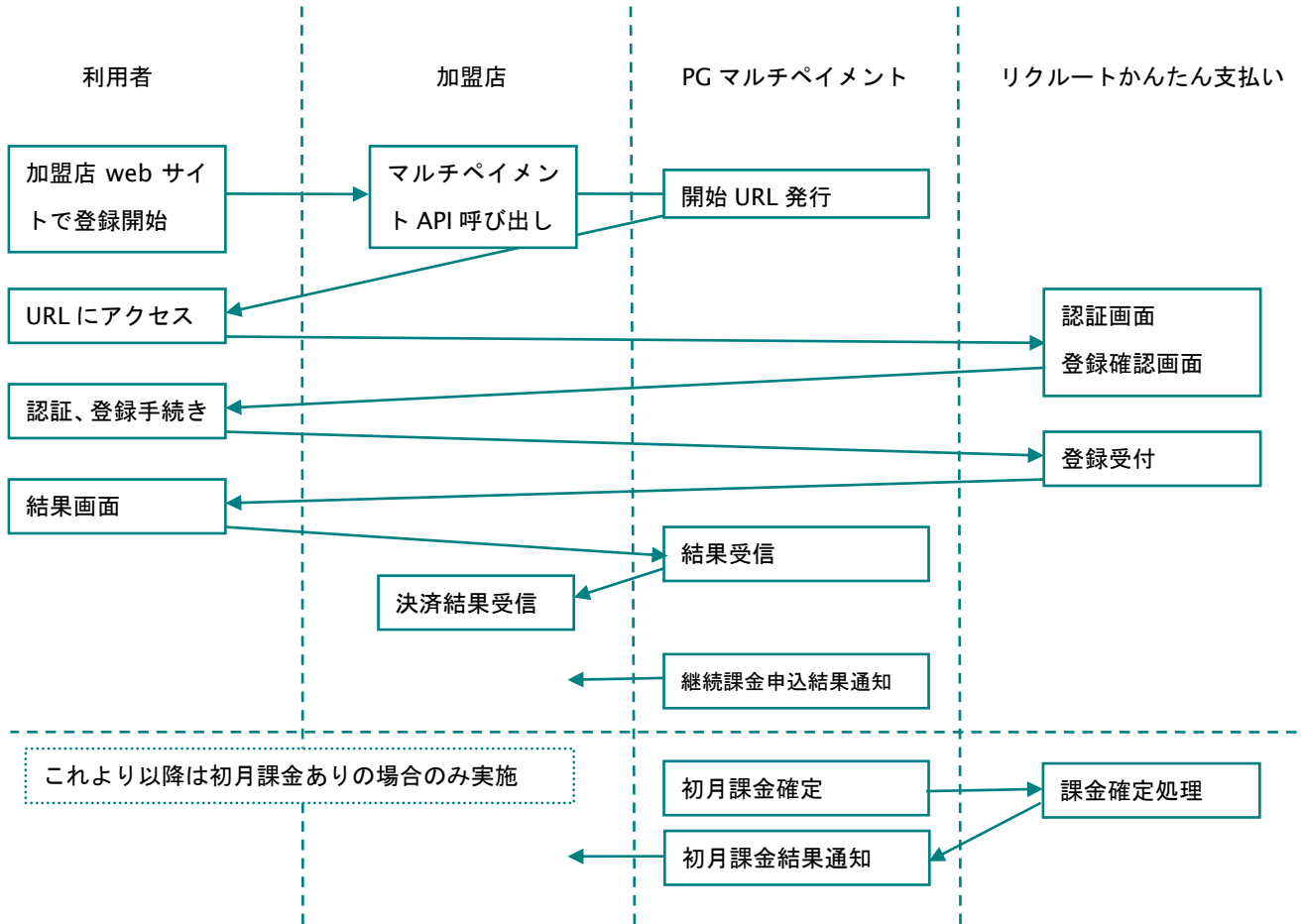


- ・ 初月課金なしで基本データを登録した場合、登録後の課金データは 0 円で作成されます。
- ・ 継続課金申込時に作成された課金データの結果通知は、初月課金ありの場合のみ送信されます。
- ・ 初月以降も無料にする場合は、加盟店様側で課金データのキャンセル処理を実施していただく必要があります

### 3. リクルートかんたん支払い継続課金サービスを登録する

リクルートかんたん支払い継続課金サービスを利用する場合、利用者が PC、スマートフォンから認証と登録確認を行う必要があります。

以下に登録のフローを示します。



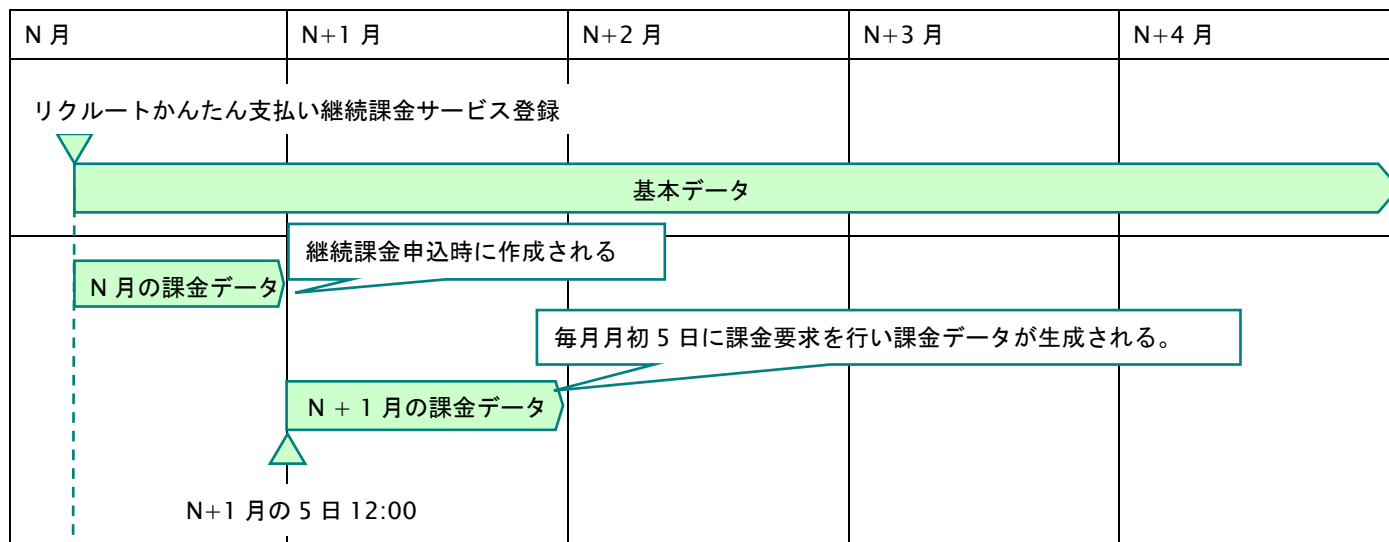
## 4. 課金データの生成

PG マルチペイメントが毎月月初 5 日のタイミングで課金要求を行い課金データを自動生成します。

課金要求を開始する月は、利用者が継続課金申込完了した日の翌月になります。

課金データの生成の流れを以下に示します。

図 4.1 課金データ生成



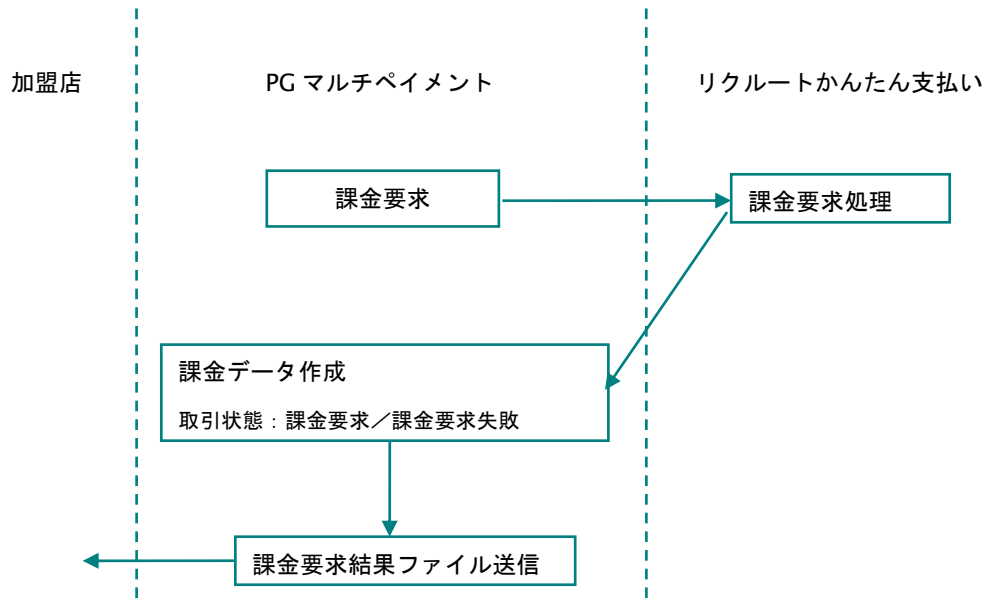


## 5. 課金データの作成

継続課金登録完了後、次月より課金データを作成します。

毎月月初5日にPGマルチメントによって自動的にリクルートかんたん支払い対して課金要求を行います。リクルートかんたん支払いが利用者に対し課金要求処理を行い、PGマルチメントに結果が通知されます。

以下に課金データ作成のフローを示します。



- ・ 課金データの確定結果は、課金確定結果ファイルにて通知します。
- ・ 毎月月初5日にPGマルチメントはリクルートかんたん支払いに課金要求をします。

## 6. 課金データの確定

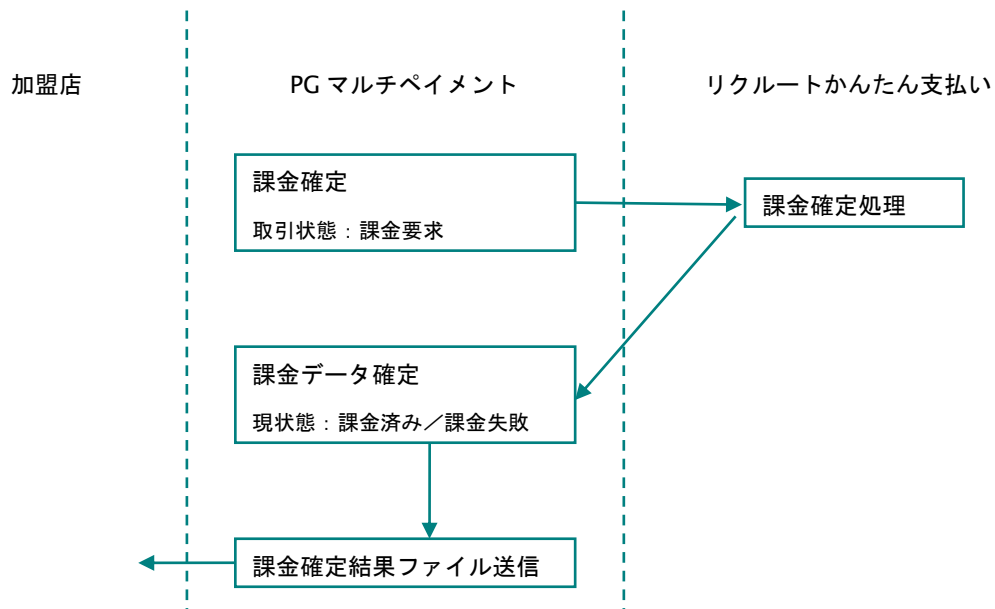
継続課金登録時に加盟店様より課金データの確定日を指定していただきます。

毎月の確定日に PG マルチペイメントは自動的にリクルートかんたん支払いに対して課金データの課金確定を行います。

リクルートかんたん支払いが課金確定処理を行い、PG マルチペイメントに結果が通知されます。

課金確定を行うのは課金要求が成功した課金データが対象です。

以下に課金データ確定のフローを示します。

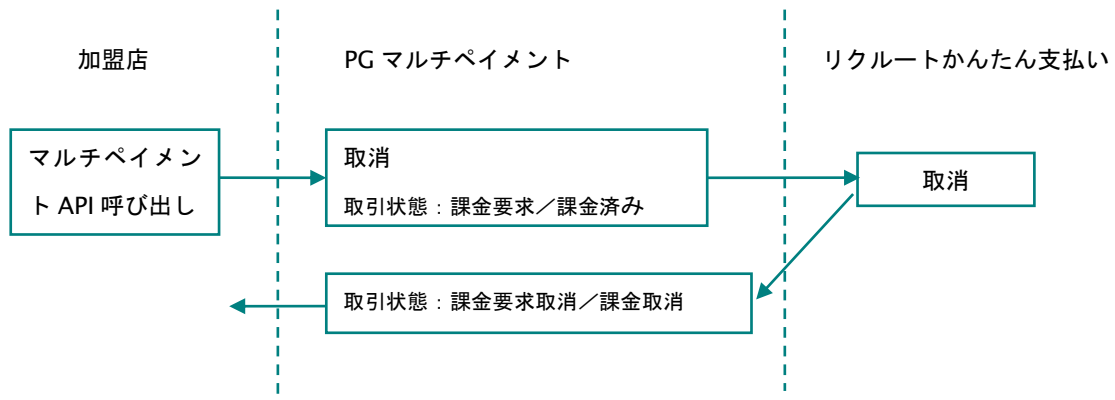


- ・ 課金データの確定結果は、課金確定結果ファイルにて通知します。
- ・ 毎月、加盟店様が指定した確定日に PG マルチペイメントはリクルートかんたん支払いに課金確定をします。

## 7. 課金データの取消

課金データに対し、それぞれ個別に取消を行うことができます。

以下に取消のフローを示します。



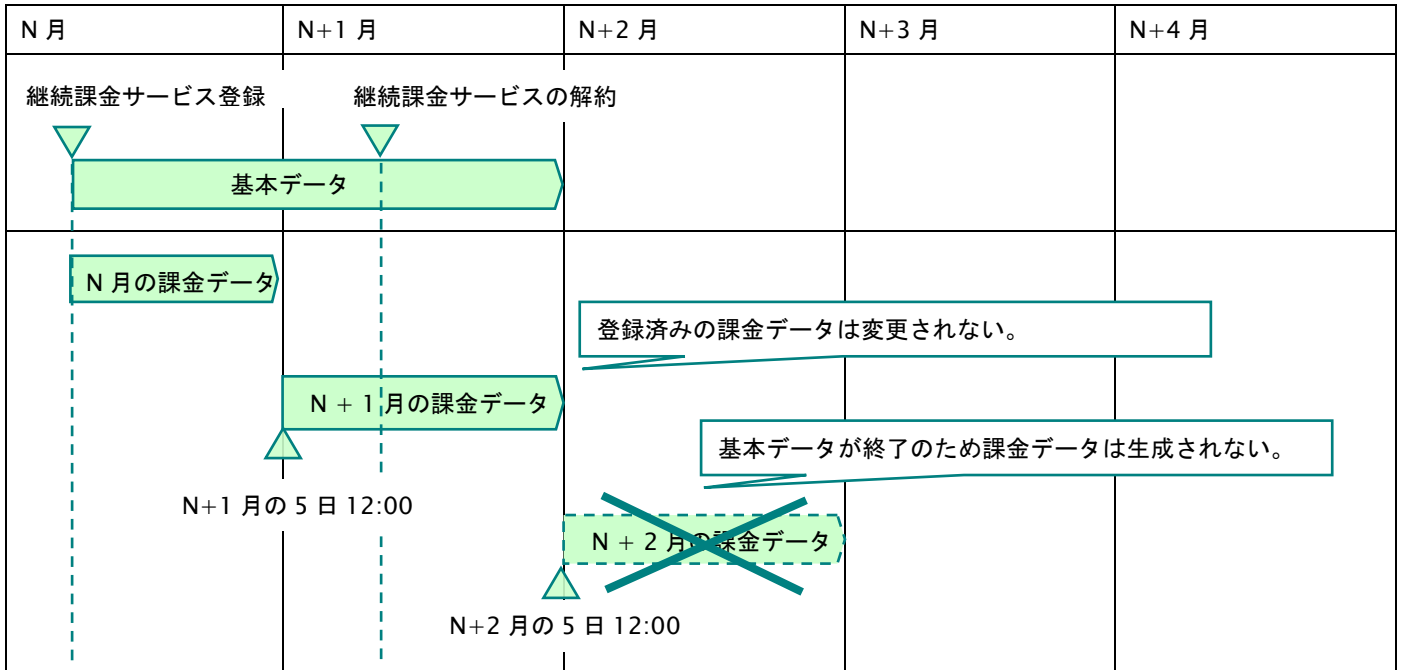
- 課金データの取消は1度のみ実行可能です。
- 取引状態が「課金要求」「課金済み」の課金データに対し取消ができます。
- 取引状態が「課金済み」の場合、課金確定実行日の翌月末日迄、取消が実行可能です。

## 8. 継続課金の解約

継続課金の解約を行うと継続課金が終了します。継続課金の解約を行うと次月より課金は行われません。  
課金要求が行われた後（6日等）に継続課金の解約を行った場合、その月の課金データは有効となります。

継続課金の終了タイミングと課金データの関係を示します。

図 8.1 継続課金の終了



※利用者がリクルートマイページから解約する場合があります。解約結果は結果通知にて連携されます。

※月初5日の課金要求時に強制解約される場合があります。解約結果は結果通知にて連携されます。

（加盟店様の申し込み時に、課金要求の際にクレジットカードの有効期間切れ・有効性エラー・与信枠不足などが発生した場合に、強制解約を行う・行わないを選択できる形となっております。）

## 9. 継続課金サービスの解約

加盟店様がPG マルチペイメントのリクルートかんたん支払い継続課金サービスを解約する場合、加盟店様の継続課金データは加盟店様によりすべて終了（継続課金の解約）させるものとします。終了処理については「[8.継続課金の解約](#)」を参照下さい。

※リクルートかんたん支払い継続課金サービスの解約を行うと、当継続課金に関する一切の操作が出来なくなります。

## 10. 継続課金サービスの状態遷移図

基本データと課金データの状態遷移を以下のとおり示します。

図 10.1 基本データ状態遷移図

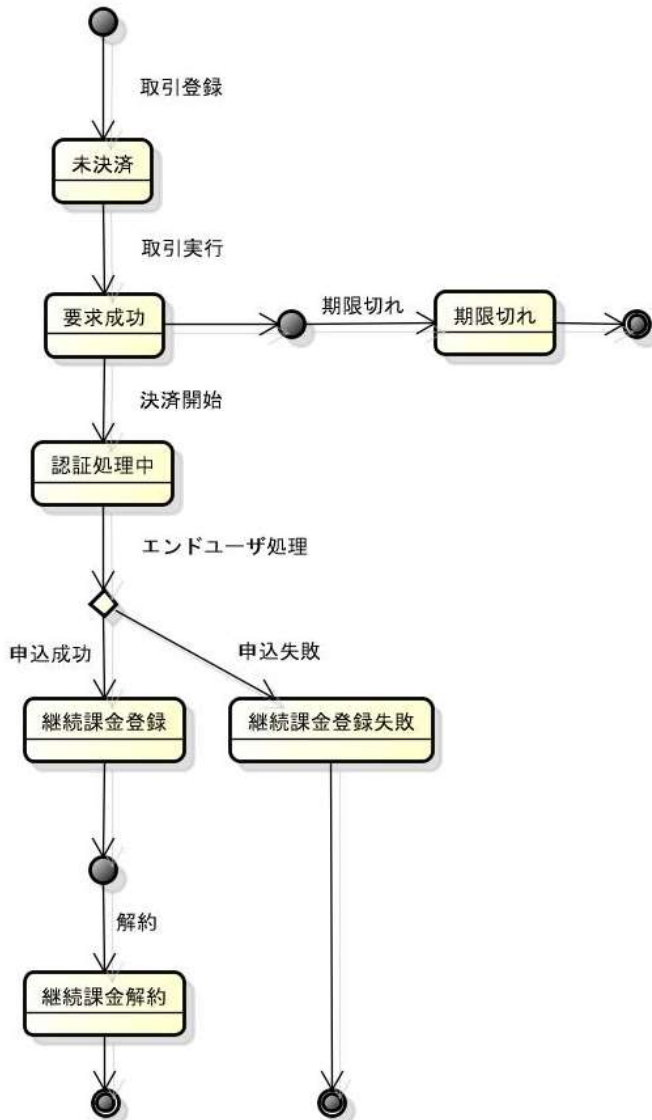


図 10.2 課金データ状態遷移図

